

Au-delà de la tuile : tous les revêtements pour toits en pente

Je vais Construire

& RÉNOVER

www.jevaisconstruire.be

**Dossier
immobilier**

Les prix de l'immobilier
par province

Emprunter avec l'aide
de ses parents



Bois & Habitat
2 entrées gratuites
(valeur 24 €)

Rangements intégrés

De l'ordre sur mesure

Ouvrir, coulisser, basculer
**Quel sens d'ouverture
pour vos fenêtres ?**

Avril 2018

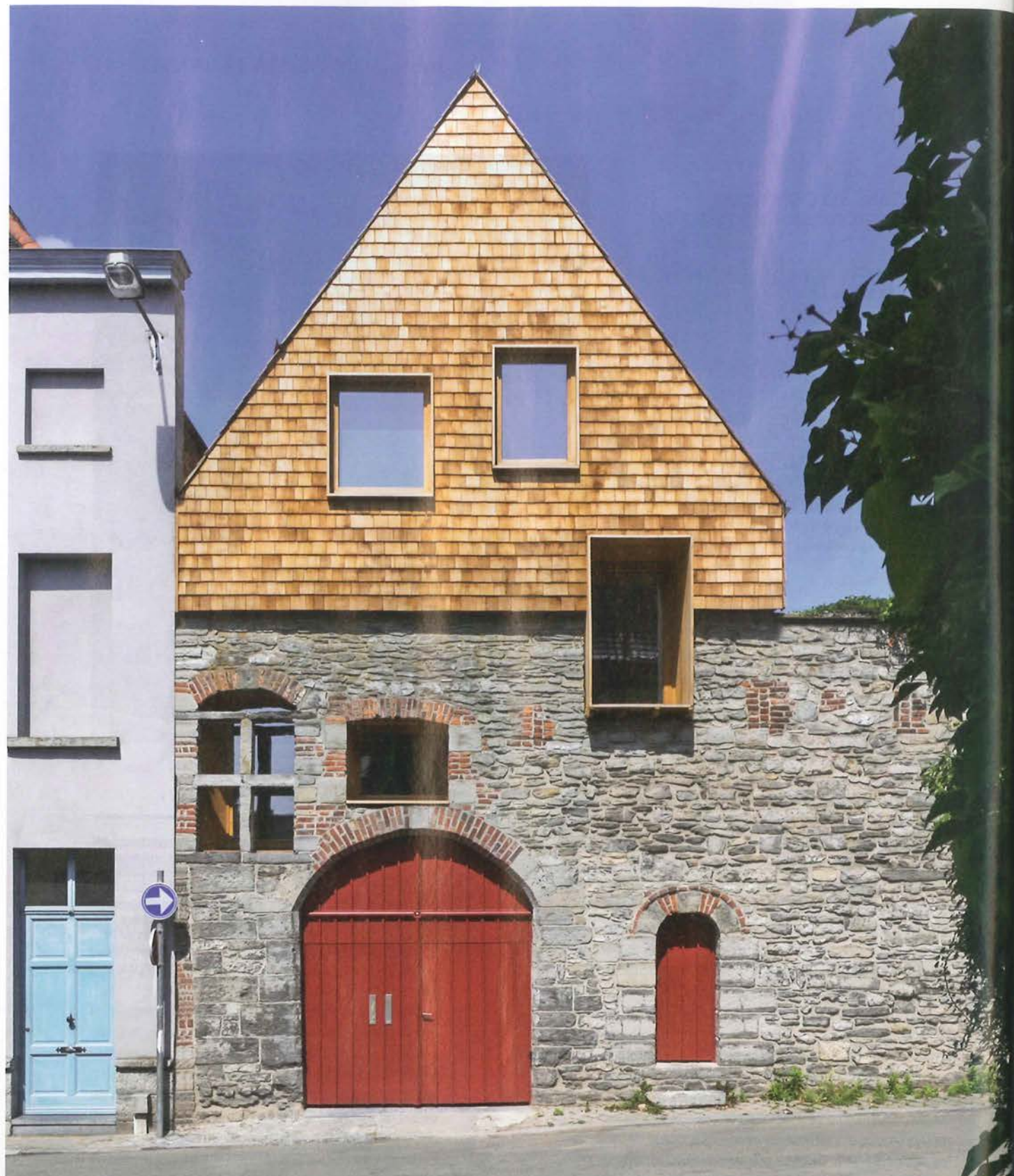
° 409 - 46e année
BEL / LUX 5,90 €



CHAUFFAGE

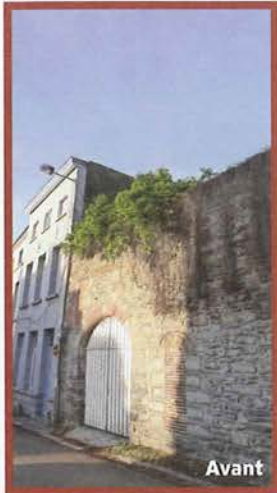
Quel avenir pour les énergies renouvelables ?

Comment chauffer une extension de la maison ?



L'ESPRIT CABANE





Texte Stephan Debusschere
Photos Laurent Brandajs

Posé en douceur dans un jardin du cœur historique de Tournai, ce bâtiment accueillant deux studios mitoyens épouse les éléments environnants et en tire même parti, dans un esprit cabane.

Le projet a pris place sur une parcelle tout en longueur jusqu'alors uniquement occupée par l'habitation des maîtres d'ouvrage, construite à l'une des extrémités. À l'autre extrémité, le mur d'enceinte qui délimite la propriété est percé d'un porche en bois permettant aux propriétaires de garer leurs véhicules sur le terrain. Initialement, leur souhait était simplement de placer un carport à cet endroit. L'idée d'aller plus loin en faisant construire deux petits logements au-dessus pour les mettre en location est venue dans un second temps. « Une fois le projet lancé, nous nous sommes renseignés auprès de la CCAT (Commission de consultation d'aménagement du territoire, ndlr), afin de connaître les contraintes liées au code de l'urbanisme. En effet, au niveau du plan de secteur, la zone de chantier se trouvait en zone habitable et en centre ancien protégé », commentent les architectes de l'Atelier Meunier Westrade. Des contraintes assez strictes, qui ont porté sur la volumétrie ainsi que sur les matériaux.

TOUT PROCHE DU CROQUIS D'ORIGINE

L'idée maîtresse des architectes était de poser une structure au creux d'une situation existante, qui viendrait épouser les éléments environnants, à savoir le mur d'enceinte et le mur mitoyen, à l'instar d'une cabane dans un arbre. L'utilisation du bois s'est donc naturellement imposée. « La construction en ossature bois recouverte de bardeaux symbolisait le mieux pour nous l'esprit d'une cabane, de par son mode constructif et son apparence », affirment-ils.

À cette idée est venue se greffer celle d'accentuer la présence du mur de pierre en incluant dans le projet les ouvertures existantes, qui avaient été comblées au fil des années. « Au final, le résultat est très proche du projet que nous avons présenté à la CCAT. Très proche car, si le nouveau bâtiment paraît reposer sur le mur d'enceinte et sur le mur mitoyen, ce n'est en réalité pas le cas. Pour des raisons de stabilité, il était techniquement impossible de le faire. Nous avons donc dû prévoir de nouvelles fondations pour supporter des colonnes en acier bétonnées qui soutiennent l'ensemble du bâtiment. »

/---



LUMIÈRE ET VUES

Les anciennes ouvertures reconditionnées offrent désormais lumière et vues aux deux nouveaux logements créés à l'abri de la masse protectrice du mur d'enceinte. Mais celles-ci étaient évidemment insuffisantes pour amener assez de lumière naturelle dans les deux logements. Deux puits de lumière en toiture et de nouvelles ouvertures bien marquées ont donc été prévus, tout en prenant soin de ne pas nuire à l'intimité des maîtres d'ouvrage. L'ouverture créée dans la façade qui fait face à leur habitation a ainsi été travaillée pour laisser entrer la lumière sans offrir de vue directe. À cette fin, le bardage de façade a été façonné de manière à déborder sur le châssis vitré pour faire office de brise-vent, comme une page ouverte sur l'extérieur. « Les bardeaux se prêtent très bien à ce genre d'exercice, ajoutent les architectes. Le menuisier a façonné une courbe en travaillant le lattage, qu'il a ensuite recouvert de bardeaux s'apparentant dès lors à des écailles. »



1 / 2 / Le brise-vent qui recouvre en partie le châssis vitré a été posé dans la continuité du bardage de façade. Il coupe partiellement la vue mais n'empêche en rien la lumière d'éclairer largement le volume intérieur. 3 / De nouvelles fondations ont dû être creusées pour soutenir le bâtiment à l'aide de piliers et de poutrelles en acier.

Bardeaux de cèdre
81 euros/m², hors pose, hors TVA



UN BARDAGE EN BARDEAUX

Pour recouvrir les façades ainsi que la toiture du bâtiment, les architectes ont choisi d'utiliser un bardage en bardeaux de cèdre rouge, symbolisant au mieux, selon eux, l'esprit de cabane qu'ils voulaient créer. Sur la sous-toiture isolante vient se placer un double lattage (lattage et contre-lattage) sur lequel sont cloués les bardeaux assemblés en triple recouvrement. Ces bardeaux sont posés comme des ardoises et ont d'ailleurs quasiment la même épaisseur que celles-ci. Si cette essence offre l'avantage de ne pas devoir être traitée, elle a cependant la propriété de détruire le zinc en contact avec elle. Il est donc absolument nécessaire d'utiliser un autre matériau pour les descentes d'eau, en l'occurrence le cuivre dans le cas présent. Notons que les châssis sont également en cèdre rouge.

4 / Les façades et la toiture ont reçu un bardage en bardeaux de cèdre, dans un esprit cabane. 5 / Pour amener suffisamment de lumière et de vues dans les logements, les architectes ont prévu de nouvelles ouvertures en façade ainsi qu'un puits de lumière central sur chaque versant de toiture.



UNE INCLINAISON MIMÉTIQUE

Le projet présente une autre curiosité, qui n'est pas évidente à détecter au premier regard, mais qui participe entièrement à la volonté des architectes de pousser au maximum l'harmonisation du projet avec son environnement direct. La façade avant, qui surplombe le mur d'enceinte, présente en effet une légère inclinaison, alors que les châssis et les cadres sont pour leur part parfaitement verticaux. « Nous avons remarqué que les façades des maisons voisines étaient légèrement penchées en avant, racontent les architectes. Nous avons donc voulu faire de même pour le projet. Si la façade avait été parfaitement droite, celle de la maison voisine aurait alors heurté la vue. Le fait de l'incliner fait justement passer la chose inaperçue. Ce fut aussi un petit challenge pour le menuisier, qui l'a relevé haut la main... »

/---



1

Panneaux MDF
14 euros/m², hors pose, hors TVA

UN BUDGET TRÈS SERRÉ

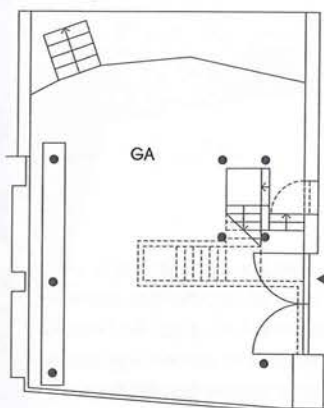
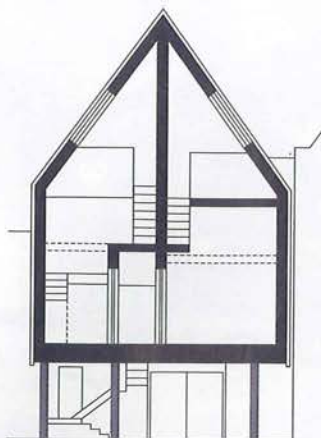
L'ensemble du bâtiment aura coûté moins de 200 000 euros. Pour atteindre cet objectif, les architectes ont dû sacrifier des éléments d'aménagement. « Par souci d'économie, il n'y a pas de finitions de plafonnage, pas de revêtements de sol ni de garde-corps sophistiqués, expliquent-ils. Les techniques sont apparentes, des panneaux de MDF noir teinté dans la masse ont été collés sur les planchers préfabriqués en OSB, les parois en OSB ont été directement peintes en blanc et nous avons utilisé des portes de récupération collectées par les maîtres d'ouvrage. Nous avons bien entendu choisi autant que possible des matériaux qui peuvent rester apparents, comme le cuivre pour la tuyauterie par exemple. » /---



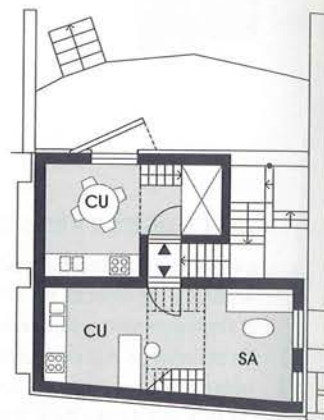
1 / Conçus dans la verticalité, les deux studios sont composés d'une succession de paliers reliés par des volées d'escalier. On découvre ici le studio du côté mitoyen. **2 /** Pour des raisons d'économie, les techniques sont restées apparentes. Les architectes ont toutefois privilégié des matériaux aussi « esthétiques » que possible, comme le cuivre utilisé ici pour les canalisations. **3 /** Partout où ils le pouvaient, les architectes ont créé des espaces de rangement. Ici, l'arrière de l'escalier sert d'étagère-bibliothèque dans le salon. **4 /** Dans le studio de droite, le grand châssis qui s'ouvre à 90° sur la rue donne sur une niche-balcon permettant aux habitants de se tenir debout. Un garde-corps discret en maille métallique a été placé depuis.



CC Chambre
CP Carport
CU Cuisine
SA Salon
SB Salle de bains
VI Vide
WC WC



Rez-de-chaussée



Niveau 1

1 / Vue plongeante sur la structure en paliers du studio côté jardin. **2** / On aperçoit ici l'espace bureau en avant-plan, le salon en contrebas et la chambre au-dessus.



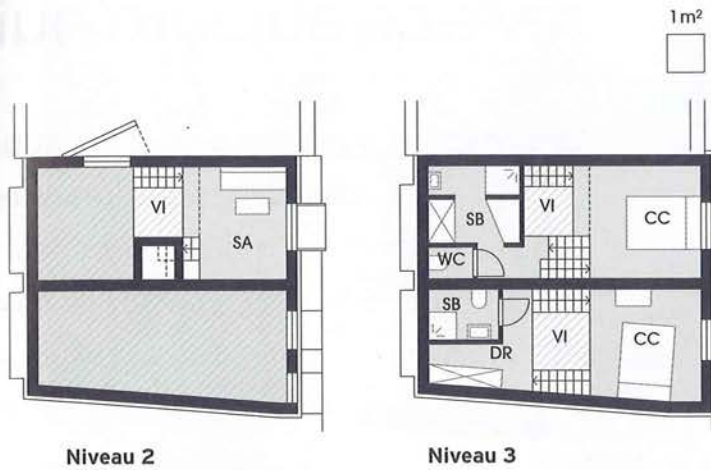
1

FONCTIONS EN PALIERS

Les codes repris pour l'aménagement des deux logements accentuent le parti pris de la cabane. On accède au palier commun par un escalier «suspendu». À l'intérieur de chacune des unités, le plan se compose d'une suite de paliers d'habitation reliés entre eux par différentes volées de marches, et l'ensemble est articulé autour des deux puits de lumière centraux placés sur les versants de la toiture. Chaque fonction dispose dès lors de son propre plancher, tout en étant en relation avec le reste du volume. Cette disposition permet de créer l'intimité, en s'élevant progressivement du public vers le privé. Partout où c'était possible, les architectes ont aménagé des niches de rangement, à l'instar d'un escalier servant également d'étagère-bibliothèque, afin d'optimiser les surfaces habitables de respectivement 34 et 45 m². Un joli challenge relevé avec brio, sans compter que les studios affichent une performance énergétique de type basse énergie. /



2



Niveau 2

Niveau 3

LES PLANS

Au-delà du porche du mur d'enceinte, sous le carport, un escalier suspendu donne accès au palier d'entrée commun aux deux studios, répartis de part et d'autre du bâtiment. Chaque unité de logement est architecturée de manière verticale et composée de paliers successifs recevant les différentes fonctions. Le studio côté jardin offre une plus grande surface habitable de par son palier supplémentaire. Bénéficiant généreusement de lumière, tous les espaces sont ouverts, à l'exception des toilettes. Chaque studio reçoit une cuisine-salle à manger, un salon, une chambre, une salle de bains et un espace bureau.

INFOS

Atelier d'architecture Meunier Westrade

7500 Tournai

069 23 63 33

www.ateliermw.be

Entreprise générale de menuiserie Colin
(menuiserie extérieure et intérieure)

Type de projet: construction d'un bâtiment comprenant deux studios mitoyens

Année de construction: 2017

Surfaces habitables: 34,24 m² (studio mitoyen) + 45,63 m² (studio jardin)

Matériaux et techniques

- / Construction en ossature bois (sapin)
- / Isolation en ouate de cellulose
- / Bardage: bardeaux de cèdre rouge
- / Châssis et débordements: cèdre rouge
- / Planchers en OSB recouverts de panneaux MDF noirs teintés dans la masse
- / Cloisons en OSB
- / Chaudières gaz à condensation et systèmes de ventilation double flux (chaque studio est autonome)
- / Citerne d'eau de pluie

